



## คู่มือปฏิบัติการรถขนส่งเมื่อเกิดอุบัติเหตุฉุกเฉิน

ประกาศใช้วันที่ 10 มิถุนายน พ.ศ.2567

จัดทำโดย

.....  
(นางสาวอรยา เตื่อนขาว)

ตำแหน่ง เจ้าหน้าที่ความปลอดภัยในการทำงานระดับวิชาชีพ

อนุมัติโดย

.....  
(นางสาวณัฐชยานันท์ กันหาเวียง)

ตำแหน่ง กรรมการผู้จัดการ



## ข้อปฏิบัติงานของพนักงานขับรถขนส่งกากอุตสาหกรรม

- 1) พนักงานขับรถขนส่งทำการขนส่งกากอุตสาหกรรมต้องมีใบอนุญาตขับขี่ประเภทที่ 4 หนังสือรับรองการอบรมการขับรถวัตถุอันตราย (ADR) และบัตรประจำตัวประชาชนติดตัวไว้ทุกครั้งที่จะเข้าโรงงาน
- 2) พนักงานขับรถขนส่ง ต้องสวมเครื่องแบบที่ทางบริษัทฯ ให้และต้องสวมใส่อุปกรณ์ป้องกันอันตรายส่วนบุคคล
- 3) ห้ามพนักงานขับรถขนส่งยุ่งเกี่ยวกับยาเสพติด และห้ามสูบบุหรี่ในโรงงาน นอกเหนือจากพื้นที่ที่กำหนดเป็นบริเวณสูบบุหรี่
- 4) ห้ามพนักงานขับรถขนส่งเล่นการพนันทุกชนิด และห้ามดื่มเครื่องดื่มที่มีแอลกอฮอล์ในเวลาปฏิบัติงานโดยเด็ดขาด
- 5) หากมีการเกิดอุบัติเหตุให้พนักงานขับรถรายงานหัวหน้างาน และแจ้งรายละเอียดการเกิดอุบัติเหตุทันที
- 6) พนักงานขับรถต้องมีคู่มือรถและแผนฉุกเฉินติดรถในการไปปฏิบัติงาน และอุปกรณ์ประจำรถมีดังต่อไปนี้
  - ถังดับเพลิง 2 ถัง
  - หมวกนิรภัย 1 ใบ
  - แวนตานิรภัย 1 อัน
  - กรวยจราจร 4 อัน
  - รองเท้านิรภัย 1 คู่
  - ไม้กวาดแข็ง 1 ด้าม
  - ถุงมือยาง 2 คู่
  - แปรงทำความสะอาดพื้น 1 อัน
  - ชุดปฐมพยาบาล 1 ชุด
  - ไฟฉาย 1 กระบอก
  - หมอนหนุนล้อ 2 อัน
  - ประแจ 1 ชุด
  - หน้ากากป้องกันสารเคมี 3M 1 อัน
  - วัสดุดูดซับ ทราาย พลั้ว ถูดำ
  - ซิลิโคน 1 อัน
  - อุปกรณ์ป้องกันประกายไฟของท่อไอเสียรถ
- 7) พนักงานขับรถขนส่ง ต้องตรวจสอบสภาพอุปกรณ์ข้างต้นให้มีความพร้อมในการใช้งานเสมอ
- 8) พนักงานขับรถขนส่ง ต้องมีโทรศัพท์มือถือเพื่อใช้ในการติดต่อสื่อสารได้ตลอดเวลา
- 9) พนักงานขับรถขนส่ง ต้องมีการตรวจเช็ครถในการขนส่งให้อยู่ในสภาพที่พร้อมใช้งานโดยมีหลักเกณฑ์การตรวจสอบสภาพรถที่ทางบริษัทฯ กำหนดให้
- 10) ทางบริษัท จะมีการตรวจสอบแอลกอฮอล์และตรวจหาสารเสพติดพนักงานขับรถขนส่ง โดยไม่แจ้งให้ทราบล่วงหน้า



## วิธีปฏิบัติเมื่อเกิดเหตุฉุกเฉิน

เมื่อเกิดเหตุฉุกเฉินระหว่างการขนส่งพนักงานขับรถต้องรีบดำเนินการดังต่อไปนี้

- 1) ติดต่อเจ้าหน้าที่ฝ่ายขนส่ง เพื่อแจ้งเหตุและขอความช่วยเหลือ
- 2) ติดตั้งกรวยยางสะท้อนแสง เพื่อแจ้งให้ผู้ใช้เส้นทางจราจรทราบ
- 3) ดำเนินการแก้ไขสถานการณ์ด้วยอุปกรณ์ฉุกเฉินเบื้องต้น
- 4) หากสถานการณ์รุนแรงให้รีบแจ้งตำรวจทางหลวง หรือหน่วย อปพร.ในพื้นที่เกิดเหตุเพื่อขอความช่วยเหลือ

### เบอร์โทรติดต่อ

1) คุณชัยวัฒน์	ศิริเมืองมูล	081-6402217	ผู้บริหาร
2) คุณปวีณา	นามศรี	097-186-1521	ผู้จัดการโรงงาน
3) คุณกาญจนา	อัยเพชร	082-9734656	หัวหน้าแผนกขนส่ง
4) คุณอรยา	เดือนขาว	064-3233645	เจ้าหน้าที่ความปลอดภัย ในการทำงานระดับวิชาชีพ
5) คุณชยพัทธ์	ทวีเงิน	065-7204598	ฝ่ายซ่อมบำรุง
ตำรวจทางหลวง 1193		แจ้งเหตุด่วน 191	แจ้งศูนย์กู้ชีพ 1669

### เบอร์โทรหน่วย อปพร.

#### ภาคตะวันออก

ชลบุรี	038-282585
ระยอง	038-611203
ฉะเชิงเทรา	038-511055
ปราจีนบุรี	037-211633

#### ภาคตะวันออกเฉียงเหนือ

นครราชสีมา	044-242989
------------	------------

#### ภาคกลาง

อยุธยา	035-336557
สระบุรี	036-211545
สมุทรสาคร	034-427531
สมุทรปราการ	02-3953892
ราชบุรี	032-337678
เพชรบุรี	032-425162
นครปฐม	034-252468
ชัยนาท	056-412629
ลพบุรี	036-793383



ภาคเหนือ		ภาคใต้	
กำแพงเพชร	055-710059-60	ประจวบคีรีขันธ์	032-611585
เพชรบูรณ์	056-721739	สุราษฎร์ธานี	077-272175
นครสวรรค์	056-222234		
พิษณุโลก	055-241187		
ลำปาง	054-284070		
ลำพูน	053-511085		

### การแก้ปัญหาหรือเหตุการณ์ฉุกเฉิน

- 1) รถเสียหลักถนนไกล เมื่อรู้สีกรถสีถนนไกล ให้ถอนคันเร่งและหันพวงมาลัยไปในทิศทางเดียวกับที่รถสีถนนไกล เมื่อตั้งลำได้ค่อยๆบังคับพวงมาลัยให้ตรง อย่าเหยียบเบรกในระหว่างที่รถสีถนนไกล
- 2) เบรกไม่อยู่ สาเหตุอาจเกิดจากแรงดันลมไม่พอ น้ำมันเบรกขาดให้เร่งรอบเครื่องยนต์ เพื่อให้สร้างแรงดันลมหรือสูญญากาศให้มากขึ้น หรือเติมน้ำมันเบรกให้ได้ระดับตามที่กำหนด
- 3) คันเร่งค้าง ให้ใช้ปลายเท้าเหยียบคันเร่งขึ้น ถ้าทำไม่ได้ให้ดับเครื่องยนต์เหยียบเบรกกรดให้หยุด
- 4) พวงมาลัยหนัก อาจเกิดจากการวางน้ำหนักบรรทุกทุกด้านข้างหนักเกินไป หรือลมยางล้อหน้าอ่อนหรือน้ำมันพาวเวอร์พวงมาลัยไม่เพียงพอ ให้เติมลมยางหรือน้ำมันพวงมาลัยพาวเวอร์ให้พอดีที่กำหนด
- 5) ไฟหน้าดับ ให้ถอยพวงมาลัยให้ตรง แล้วจอดเข้าข้างทางให้เร็วที่สุดแล้วต้องให้สัญญาณไฟเตือนรถคันอื่นด้วย แล้วหาสาเหตุให้พบ
- 6) เครื่องยนต์ร้อนจัด เครื่องยนต์อาจจะดับหรือเร่งไม่ออก หรือมีควันไอน้ำพุ่งขึ้นมา อย่าเปิดฝาท่อน้ำโดยเด็ดขาด ต้องรอให้เครื่องเย็นเสียก่อน จึงจะทำการซ่อม
- 7) กระจกหน้าแตก ให้จอดรถเข้าข้างทางทันที แล้วทุบกระจกทิ้งก่อนขับรถไปต่อ
- 8) การแสดงตำแหน่งรถเสียที่จอดอยู่ข้างทาง เปิดไฟฉุกเฉินใช้ธงแดงหรือผ้าขาวปักไว้ให้ห่างจากรถที่เสียพอประมาณและเห็นได้ง่าย



## ข้อควรปฏิบัติเมื่อรถเกิดอุบัติเหตุ

### อยู่ในที่เกิดเหตุ

- 1) กรณีเป็นฝ่ายถูก
  - 1.1. จดทะเบียนรถ ชื่อ ที่อยู่ของคู่กรณีหรือหลักฐานจากคู่กรณี เช่นใบอนุญาตขับขี่
  - 1.2. จดชื่อ ที่อยู่ พยานที่เกิดเหตุ (ถ้ามี)
  - 1.3. แจ้งสำนักงานและบริษัทประกันภัยให้ทราบทันที
  - 1.4. รอรับหลักฐานจากบริษัทประกันคู่กรณี หรือถ้าคู่กรณีไม่มีประกันภัยต้องรอหลักฐานการยอมรับผิดจากคู่กรณีว่าจะยอมชดใช้ค่าเสียหายให้
- 2) กรณีเป็นฝ่ายผิด
  - 2.1. แจ้งสำนักงานหรือบริษัทประกันภัย ในพื้นที่ให้ทราบทันทีและรอจนกว่าเจ้าหน้าที่ประกันภัยจะไปถึงที่เกิดเหตุ
  - 2.2. ไม่ควรเซ็นเอกสารใด ๆ ให้คู่กรณี จนกว่าเจ้าหน้าที่ประกันภัยหรือเจ้าหน้าที่สำนักงานจะไปถึง ซึ่งจะเป็นผู้แนะนำท่านต่อไป
  - 2.3. ไม่ควรหนีออกจากที่เกิดเหตุ เพราะอาจทำให้เกินข้อยุ่งยากในทางปฏิบัติมากขึ้น
  - 2.4. หากมีผู้บาดเจ็บควรช่วยเหลือส่งโรงพยาบาล ถ้าสามารถทำได้
- 3) กรณีไม่แน่ใจฝ่ายใดเป็นฝ่ายผิด
  - 3.1. อย่าเคลื่อนรถออกจากที่เกิดเหตุ นอกจากตำรวจจะเป็นผู้สั่ง
  - 3.2. แจ้งสำนักงานหรือบริษัทประกันภัยให้ทราบทันที และไม่ควรที่จะให้ปากคำหรือยอมรับผิดต่อผู้ใด

### กรณีชนแล้วหนี

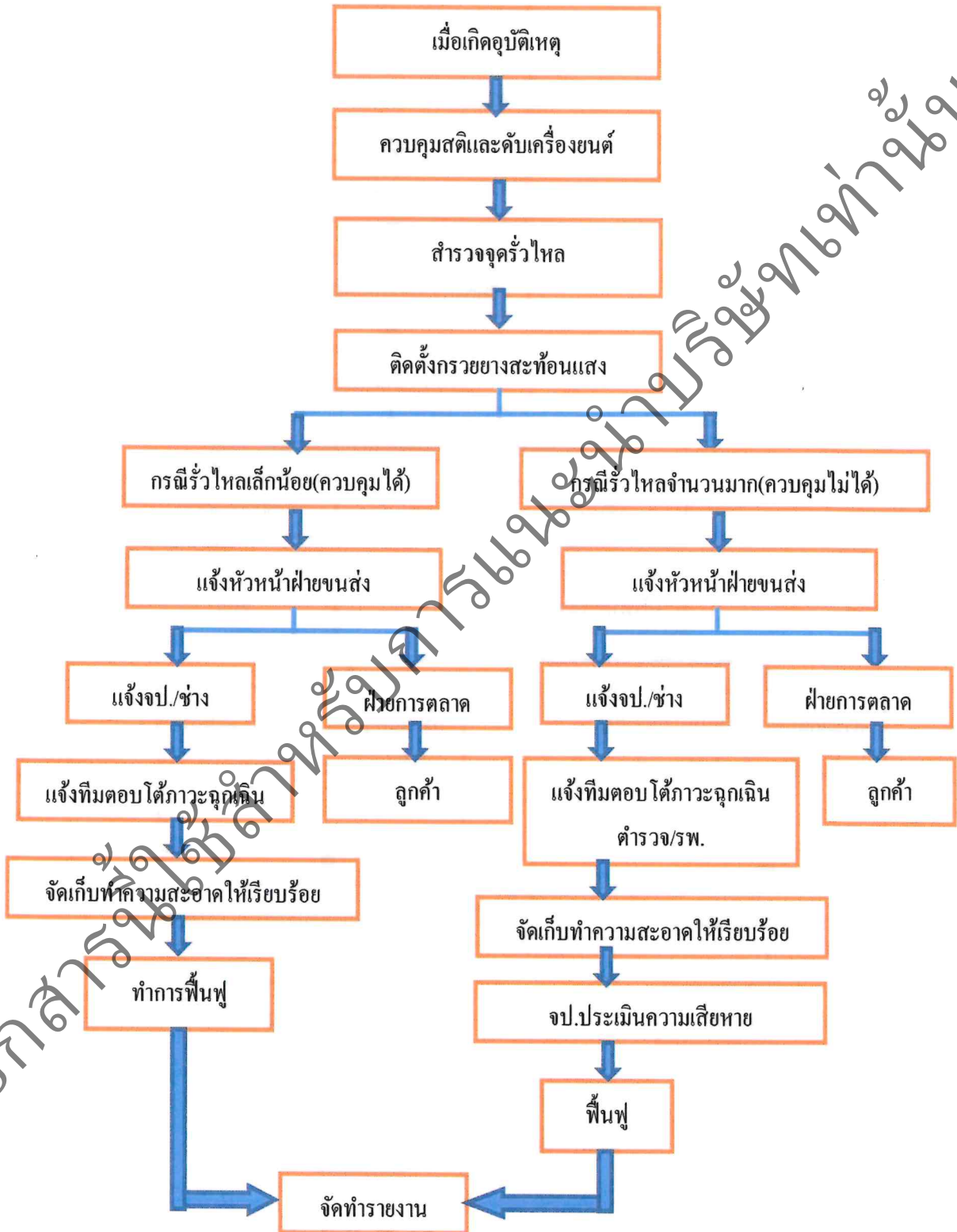
กรณีชนแล้วหนี และทราบทะเบียนรถคู่กรณี ท่านต้องแจ้งความที่สถานีตำรวจท้องที่ที่เกิดเหตุ เพื่อดำเนินคดีไม่ใช้แจ้งความไว้เพื่อเป็นหลักฐานเท่านั้น ทั้งนี้จะเป็นข้อมูลให้แก่บริษัทประกันภัยได้ในภายหลังและเป็นการป้องกันการจ่ายค่าเสียหาย ส่วนแรกให้แก่บริษัทประกันภัยเพื่อประหยัดค่าใช้จ่ายได้อีกด้วย

### ข้อควรทราบ/สิ่งที่จำเป็นต้องปฏิบัติ

- 1) ท่านต้องทราบวารถที่ท่านใช้งานอยู่นั้น ได้ทำประกันภัยประเภทใดและบริษัท ๆ ใด
- 2) พนักงานสอบสวนไม่มีสิทธิคุมตัวท่านเอาไว้ หากไม่มีผู้ได้รับบาดเจ็บสาหัสหรือเสียชีวิต
- 3) หากเกิดเหตุแล้วท่านหลบหนี ตามกฎหมายจะสันนิษฐานว่าท่านเป็นฝ่ายผิด

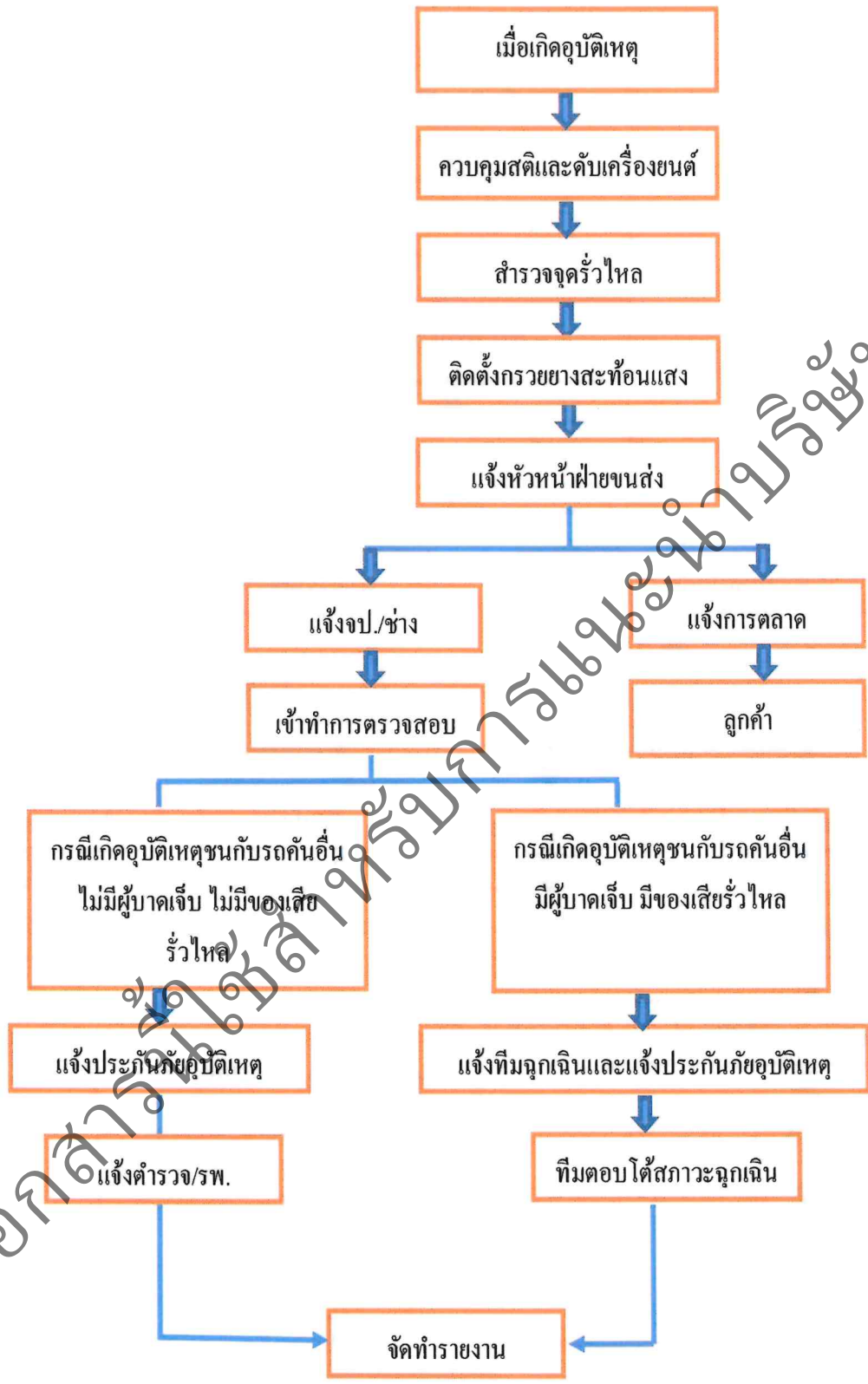


## การปฏิบัติเมื่อเกิดอุบัติเหตุ และมีการรั่วไหลของกากของการขนส่ง



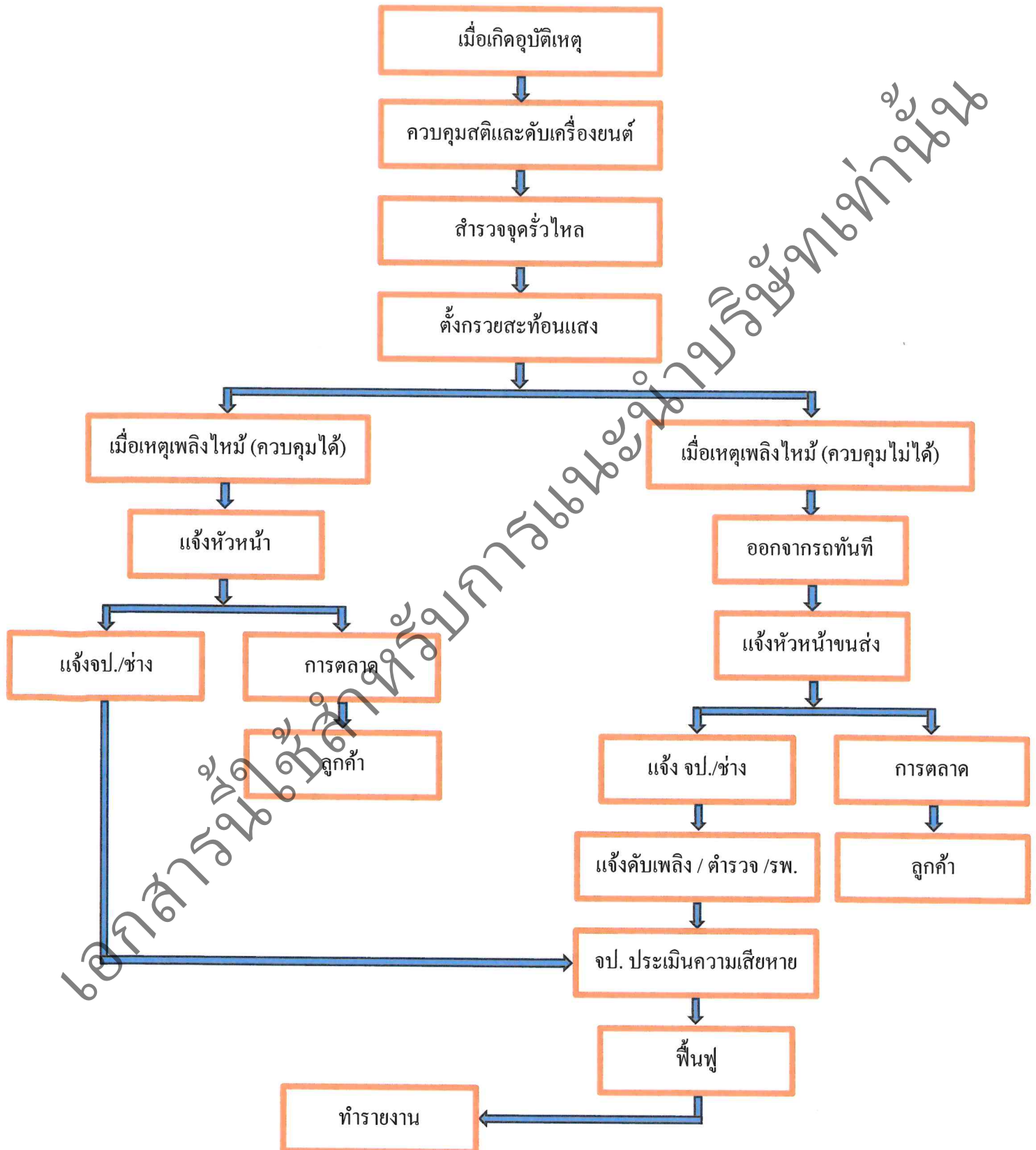


## การปฏิบัติเมื่อเกิดอุบัติเหตุชนกับรถคันอื่น





## การปฏิบัติเมื่อเกิดอุบัติเหตุชนกับรถคันอื่น มีผู้บาดเจ็บ มีของเสียรั่วไหลออกมาไม่หยุดและเกิดเหตุเพลิงไหม้







### แผนปฏิบัติงานซ่อมรถ กรณีรถเสียฉุกเฉิน

