



## คู่มือปฏิบัติการรถขนส่งเมื่อเกิดอุบัติเหตุฉุกเฉิน

ประกาศใช้วันที่ 19 พฤษภาคม พ.ศ. 2564

จัดทำโดย

จุฑามาศ

(นางสาวจุฑามาศ จงจิตต์เวชกุล)

ตำแหน่ง เจ้าหน้าที่ความปลอดภัยในการทำงานระดับวิชาชีพ

อนุมัติโดย

กัญญา

(นางสาวกัญญานันท์ กันทาเวียง)

ตำแหน่ง กรรมการผู้จัดการ



## ข้อปฏิบัติงานของพนักงานขับรถขนส่งกากอุตสาหกรรม

- 1) พนักงานขับรถขนส่งกากอุตสาหกรรมต้องมีใบอนุญาตขับขี่ประเภทที่ 4 และบัตรประจำตัวประชาชนติดตัวไว้ทุกครั้งที่จะเข้าโรงงาน
- 2) พนักงานขับรถต้องสวมเครื่องแบบที่ทางบริษัทฯ จัดให้และต้องสวมใส่อุปกรณ์คุ้มครองความปลอดภัยส่วนบุคคล
- 3) ห้ามพนักงานขับรถยุ่งเกี่ยวกับยาเสพติด และห้ามสูบบุหรี่ในโรงงาน นอกเหนือจากพื้นที่ที่กำหนดเป็นบริเวณสูบบุหรี่
- 4) ห้ามพนักงานขับรถเล่นการพนันทุกชนิด และห้ามดื่มเครื่องดื่มที่มีแอลกอฮอล์ในเวลาปฏิบัติงานโดยเด็ดขาด
- 5) หากมีการเกิดอุบัติเหตุให้พนักงานขับรถรายงานหัวหน้างาน และแจ้งรายละเอียดการเกิดอุบัติเหตุทันที
- 6) พนักงานขับรถต้องมีคู่มือรถและแผนฉุกเฉินติดรถในการไปปฏิบัติงาน และอุปกรณ์ประจำรถ ดังต่อไปนี้
  - ถังดับเพลิง 2 ใบ
  - หมวกนิรภัย 1 ใบ
  - แวนตานิรภัย 1 อัน
  - กรวยจราจร 4 อัน
  - รองเท้านิรภัย 1 คู่
  - ไม้กวาดแข็ง 1 อัน
  - ถุงมือยาง 2 คู่
  - แปรงทำความสะอาดพื้น 1 อัน
  - ชุดปฐมพยาบาล 1 ชุด
  - ไฟฉาย 1 อัน
  - หมอนหนุนล้อ 2 อัน
  - ประแจ 1 ชุด
  - หน้ากากป้องกันสารเคมี 3M 1 อัน
  - วัสดุดูดซับ ทราาย พลั่ว ถูดำ
  - ซิลิโคน ๑ อัน
  - อุปกรณ์ป้องกันประกายไฟของท่อไอเสียรถ
- 7) พนักงานขับรถต้องตรวจสอบสภาพอุปกรณ์ข้างต้นให้มีความพร้อมในการใช้งานเสมอ
- 8) พนักงานขับรถต้องมีโทรศัพท์มือถือ เพื่อใช้ในการติดต่อสื่อสารได้ตลอดเวลา
- 9) พนักงานขับรถต้องมีการตรวจสอบรถในการขนส่งให้อยู่ในสภาพที่พร้อมใช้งาน โดยมีหลักเกณฑ์การตรวจสอบสภาพรถที่ทางบริษัทฯ กำหนดให้
- 10) ทางบริษัทฯ จะมีการสุ่มตรวจแอลกอฮอล์และตรวจหาสารเสพติดในร่างกายพนักงานขับรถ โดยไม่แจ้งให้ทราบล่วงหน้า



## วิธีปฏิบัติเมื่อเกิดเหตุฉุกเฉิน

เมื่อเกิดเหตุฉุกเฉินระหว่างการขนส่งพนักงานขับรถต้องรีบดำเนินการดังต่อไปนี้

- 1) ติดต่อเจ้าหน้าที่ฝ่ายขนส่ง เพื่อแจ้งเหตุและขอความช่วยเหลือ
- 2) ติดตั้งกรวยยางสะท้อนแสง เพื่อแจ้งให้ผู้ใช้เส้นทางจราจรทราบ
- 3) ดำเนินการแก้ไขสถานการณ์ด้วยอุปกรณ์ฉุกเฉินเบื้องต้น
- 4) หากสถานการณ์รุนแรง ให้รีบแจ้งตำรวจทางหลวง หรือหน่วย อปพร. ในพื้นที่เกิดเหตุ เพื่อขอความช่วยเหลือ

### เบอร์โทรติดต่อ

1) คุณชัยวัฒน์	ศิริเมืองมูล	081-6402217	ผู้บริหาร
2) คุณพัชรพร	วิจิตร	099-2788765	หัวหน้าฝ่ายขนส่ง
3) คุณจุฑามาศ	จงจิตต์เวชกุล	092-2597115	เจ้าหน้าที่ความปลอดภัย ในการทำงานระดับวิชาชีพ
4) คุณวัทธิกร	จันทร์กำเนิด	098-2676012	ผู้จัดการโรงงาน
5) คุณชยพัทธ์	ทวีเงิน	065-7204598	ฝ่ายซ่อมบำรุง
6) คุณณัฐวิทย์	คุ้มถนอม	099-4144031	ฝ่ายควบคุมคุณภาพขนส่ง

ตำรวจทางหลวง 1193

แจ้งเหตุด่วน 191

ศูนย์กู้ชีพ 1669

### เบอร์โทรหน่วย อปพร.

#### ภาคตะวันออก

ชลบุรี	038-282585
ระยอง	038-611203
ฉะเชิงเทรา	038-511055
ปราจีนบุรี	037-211633

#### ภาคตะวันออกเฉียงเหนือ

นครราชสีมา	044-242989
------------	------------

#### ภาคกลาง

อยุธยา	035-336557
สระบุรี	036-211545
สมุทรสาคร	034-427531
สมุทรปราการ	02-3953892
ราชบุรี	032-337678
เพชรบุรี	032-425162
นครปฐม	034-252468
ชัยนาท	056-412629
ลพบุรี	036-793383



บริษัท ไทย โอนลี่ วัน แมเนจ แอนด์ เซอร์วิส จำกัด

THAI ONLY ONE MANAGE AND SERVICE CO., LTD.

387/19 หมู่ที่ 2 ตำบล เขาคันทรง อำเภอ ศรีราชา จังหวัด ชลบุรี 20110 TEL: 038-111977 FAX: 038-111978

### ภาคเหนือ

กำแพงเพชร	055-710059-60
เพชรบูรณ์	056-721739
นครสวรรค์	056-222234
พิษณุโลก	055-241187
ลำปาง	054-284070
ลำพูน	053-511085

### ภาคใต้

ประจวบคีรีขันธ์	032-611585
สุราษฎร์ธานี	077-272175

## การแก้ปัญหาหรือเหตุการณ์ฉุกเฉิน

- 1) รถเสียหลักถนนไกล เมื่อรู้สึกรถลื่นไกล ให้ถอนคันเร่งและหันพวงมาลัยไปในทิศทางเดียวกับที่รถลื่นไกล เมื่อตั้งลำได้ค่อย ๆ บังคับพวงมาลัยให้ตรง อย่างเหยียบเบรกในระหว่างที่รถลื่นไกล
- 2) เบรกไม่อยู่ สาเหตุอาจเกิดจากแรงดันลมไม่พอ น้ำมันเบรกขาดให้เร่งรอบเครื่องยนต์เพื่อให้สร้างแรงดันลมหรือสูญญากาศให้มากขึ้น หรือเติมน้ำมันเบรกให้ได้ระดับตามที่กำหนด
- 3) คันเร่งค้าง ให้ใช้ปลายเท้าเหยียบคันเร่งขึ้น ถ้าทำไม่ได้ให้ดับเครื่องยนต์เหยียบเบรกเร่งให้หยุด
- 4) พวงมาลัยหนัก อาจเกิดจากการวางน้ำหนักบรรทุกทุกด้านข้างหนักเกินไป หรือลมยางล้อหน้าอ่อนหรือน้ำมันพาวเวอร์พวงมาลัยไม่เพียงพอ ให้เติมลมยางหรือน้ำมันพวงมาลัยพาวเวอร์ให้พอดีที่กำหนด
- 5) ไฟหน้าดับ ให้ถอยพวงมาลัยให้ตรง แล้วจอดเข้าข้างทางให้เร็วที่สุดแล้วต้องให้สัญญาณไฟเตือนรถคันอื่นด้วย แล้วหาสาเหตุให้พบ
- 6) เครื่องยนต์ร้อนจัด เครื่องยนต์อาจจะดับหรือเร่งไม่ออก หรือมีควันไอน้ำพุ่งขึ้นมา อย่าเปิดฝาหม้อน้ำโดยเด็ดขาด ต้องรอให้เครื่องเย็นเสียก่อน จึงจะทำการซ่อม
- 7) กระจกหน้าแตก ให้จอดรถเข้าข้างทางทันที แล้วทุบกระจกทิ้งก่อนขับต่อไปต่อ
- 8) การขนส่งตำแหน่งรถเสียที่จอดอยู่ข้างทาง เปิดไฟฉุกเฉินใช้ธงแดงหรือผ้าขาวปักไว้ให้ห่างจากรถที่เสียพอสมควรและเห็นได้ง่าย





## ข้อควรปฏิบัติเมื่อรถเกิดอุบัติเหตุ

### อยู่ในที่เกิดเหตุ

#### 1) กรณีเป็นฝ่ายถูก

- 1.1. จดทะเบียนรถ ชื่อ ที่อยู่ของคู่กรณีหรือหลักฐานจากคู่กรณี เช่น ใบอนุญาตขับขี่
- 1.2. จดชื่อ ที่อยู่ พยานที่เกิดเหตุ (ถ้ามี)
- 1.3. แจ้งสำนักงานและบริษัทประกันภัยให้ทราบทันที
- 1.4. รอรับหลักฐานจากบริษัทประกันคู่กรณี หรือถ้าคู่กรณีไม่มีประกันภัยต้องรอหลักฐานการยอมรับผิดจากคู่กรณีว่าจะยอมชดใช้ค่าเสียหายให้

#### 2) กรณีเป็นฝ่ายผิด

- 2.1. แจ้งสำนักงานหรือบริษัทประกันภัยในพื้นที่ให้ทราบทันที และรอจนกว่าเจ้าหน้าที่ประกันภัยจะไปถึงที่เกิดเหตุ
- 2.2. ไม่ควรเซ็นเอกสารใด ๆ ให้คู่กรณี จนกว่าเจ้าหน้าที่ประกันภัยหรือเจ้าหน้าที่สำนักงานจะไปถึง ซึ่งจะเป็นผู้แนะนำท่านต่อไป
- 2.3. ไม่ควรหนีออกจากที่เกิดเหตุ เพราะอาจทำให้เกินข้อยุ่งยากในทางปฏิบัติมากขึ้น
- 2.4. หากมีผู้บาดเจ็บควรช่วยเหลือส่งโรงพยาบาล ถ้าสามารถทำได้

#### 3) กรณีไม่แน่ใจฝ่ายใดเป็นฝ่ายผิด

- 3.1. อย่าเคลื่อนรถออกจากที่เกิดเหตุ นอกจากตำรวจจะเป็นผู้สั่ง
- 3.2. แจ้งสำนักงานหรือบริษัทประกันภัยให้ทราบทันที และไม่ควรที่จะให้ปากคำหรือยอมรับผิดต่อผู้ใด

### กรณีชนแล้วหนี

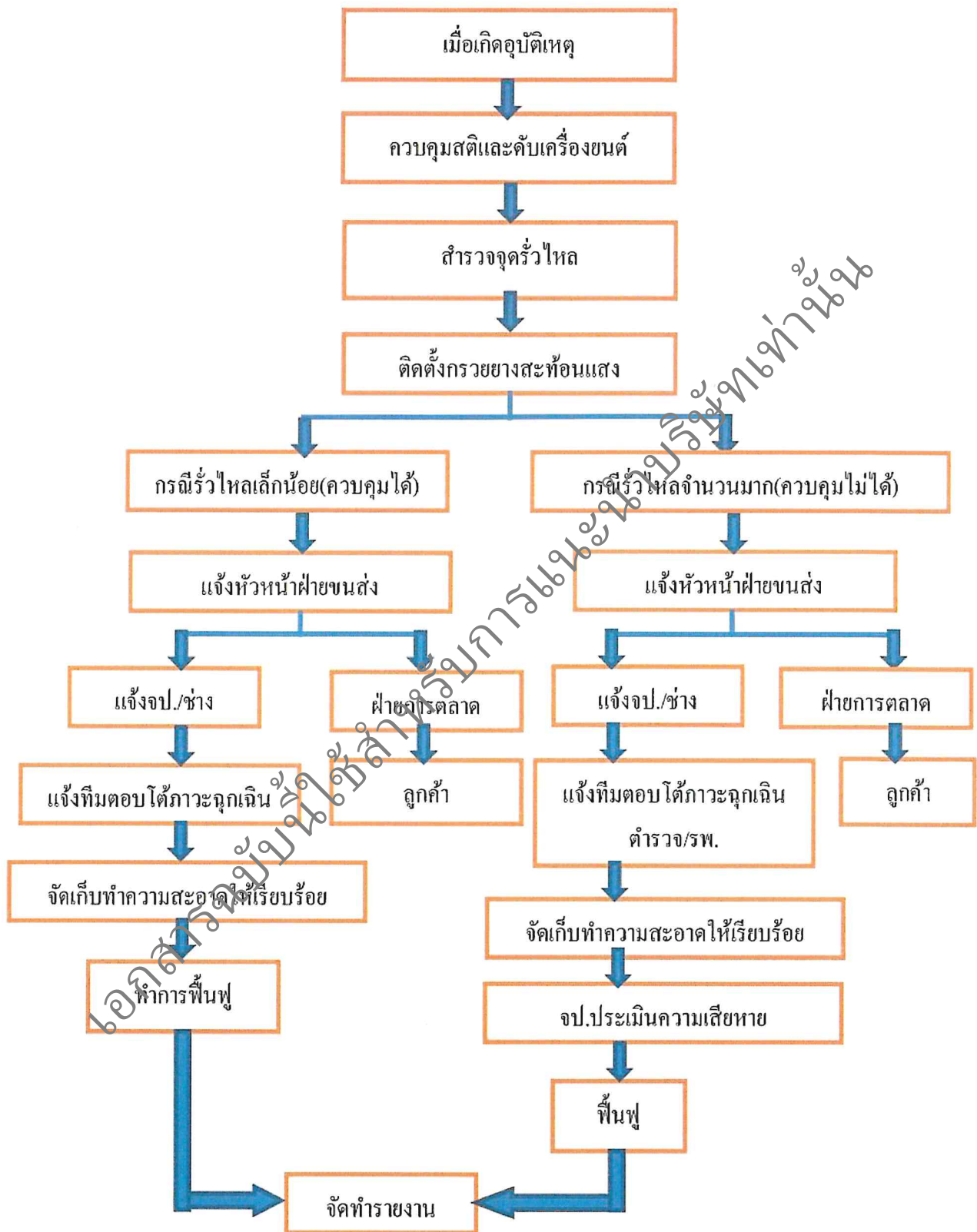
กรณีชนแล้วหนี และทราบทะเบียนรถคู่กรณี ท่านต้องแจ้งความที่สถานีตำรวจท้องที่ที่เกิดเหตุ เพื่อดำเนินคดีไม่ใช่แจ้งความไว้เพื่อเป็นหลักฐานเท่านั้น ทั้งนี้จะเป็นข้อมูลให้แก่บริษัทประกันภัยได้ในภายหลังและเป็นการป้องกันการจ่ายค่าเสียหาย ส่วนแรกให้แก่บริษัทประกันภัยเพื่อประหยัดค่าใช้จ่ายได้อีกด้วย

## ข้อควรทราบ/สิ่งที่จำเป็นต้องปฏิบัติ

- 1) ท่านต้องทราบว่ารถที่ท่านใช้งานอยู่นั้น ได้ทำประกันภัยประเภทใดและบริษัท ๆ ใด
- 2) พนักงานสอบสวนไม่มีสิทธิคุมตัวท่านเอาไว้ หากไม่มีผู้ได้รับบาดเจ็บสาหัสหรือเสียชีวิต
- 3) หากเกิดเหตุแล้วท่านหลบหนี ตามกฎหมายจะสันนิษฐานว่าท่านเป็นฝ่ายผิด

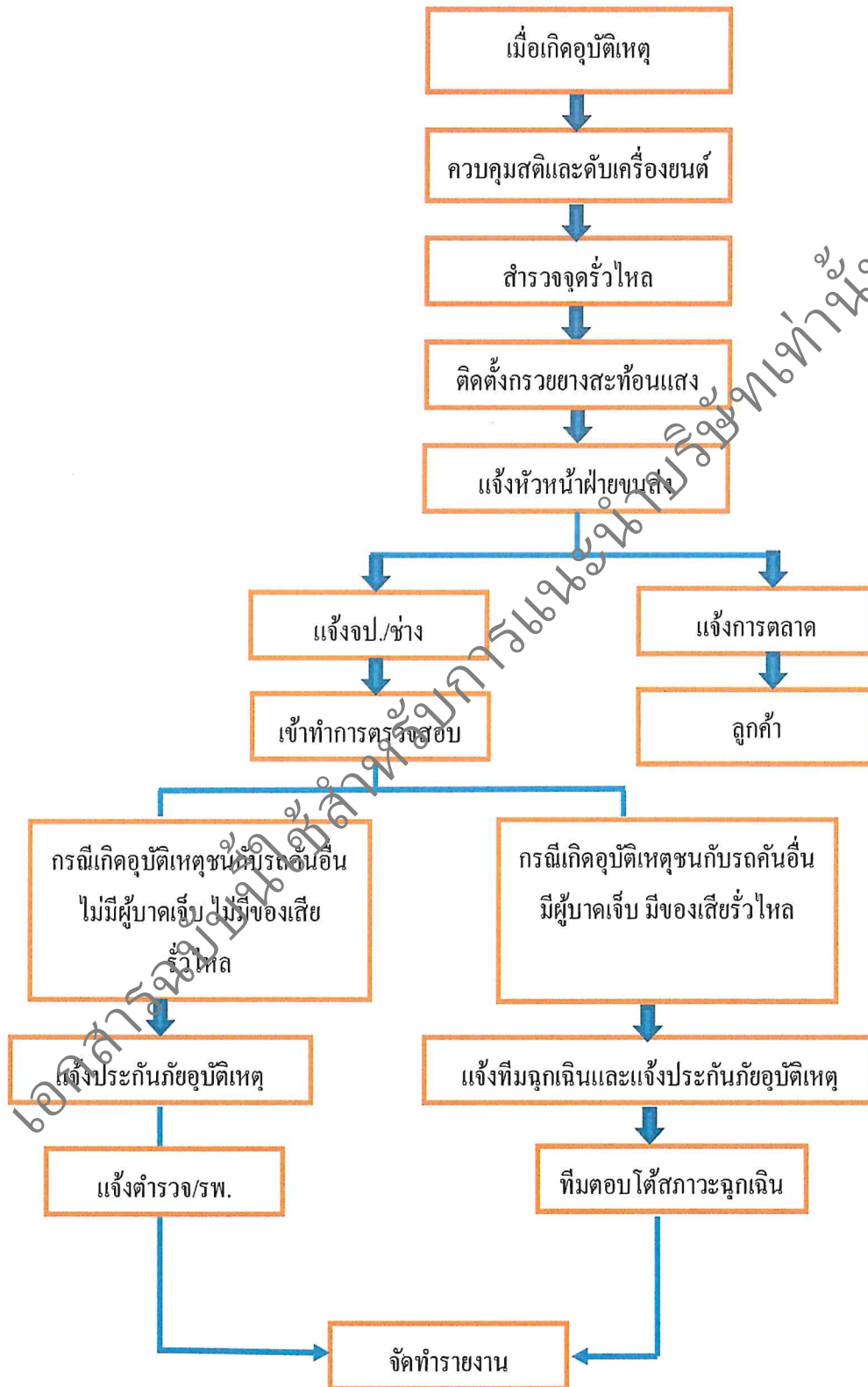


## การปฏิบัติเมื่อเกิดอุบัติเหตุ และมีการรั่วไหลของกากของการขนส่ง



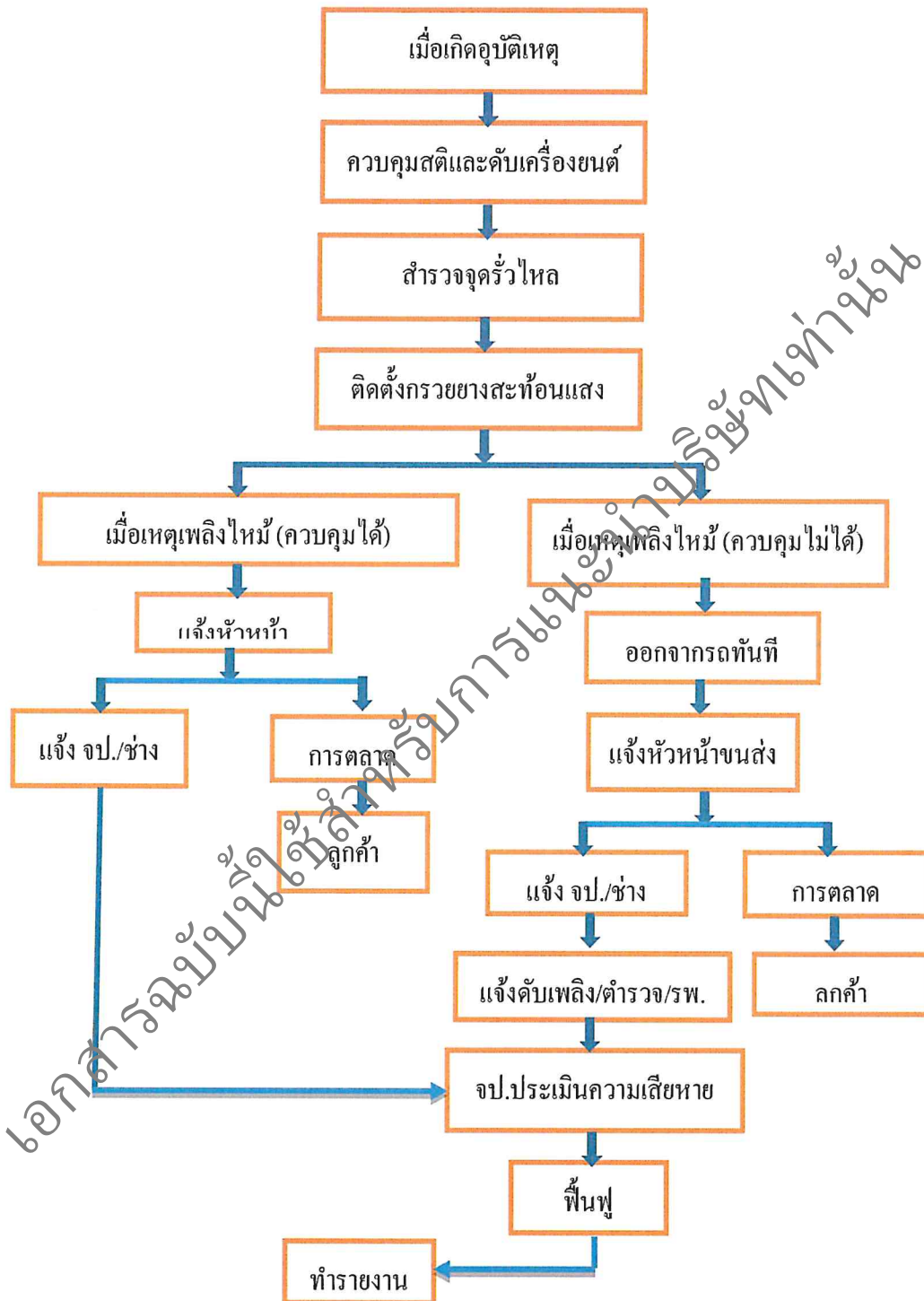


## การปฏิบัติเมื่อเกิดอุบัติเหตุชนกับรถคันอื่น





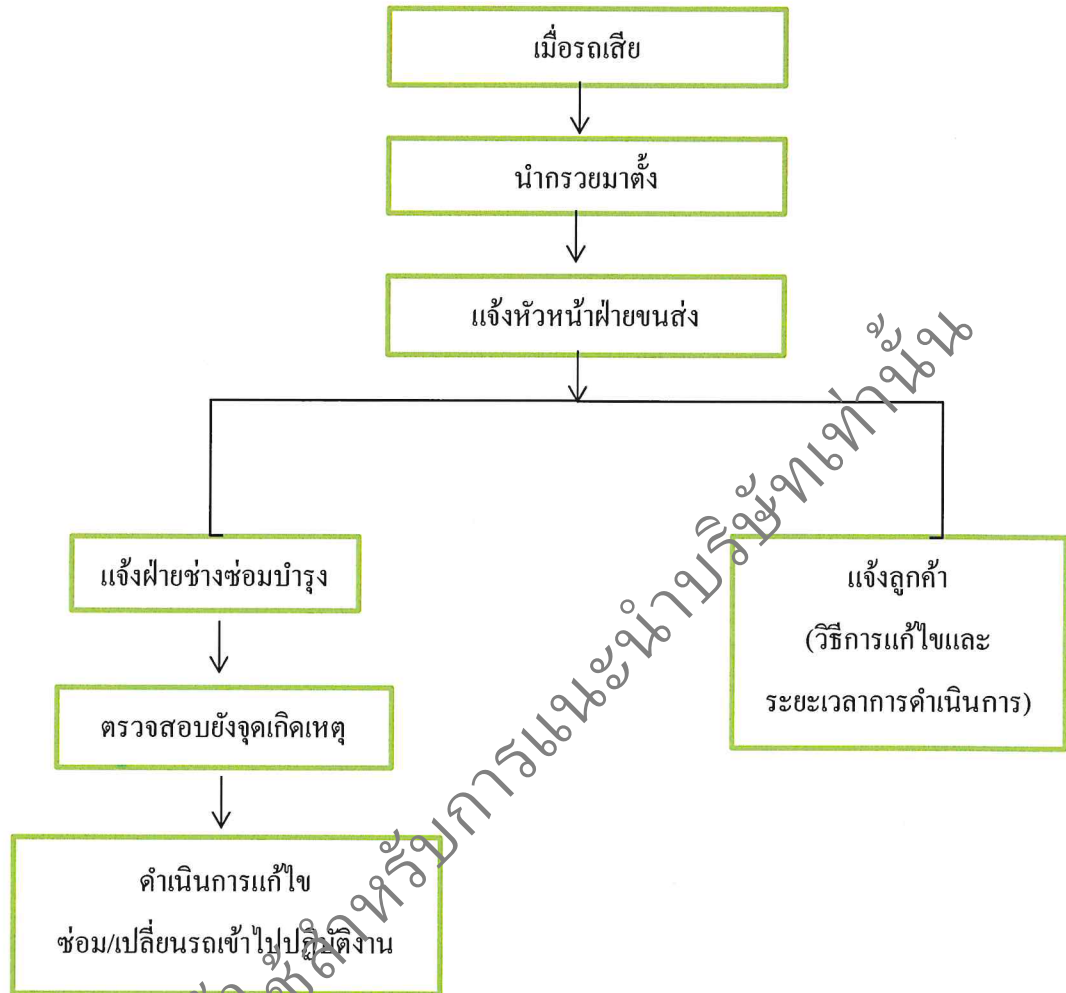
## การปฏิบัติเมื่อเกิดอุบัติเหตุชนกับรถคันอื่น มีผู้บาดเจ็บ มีของเสียหายไหลออกมาไม่หยุดและเกิดเหตุเพลิงไหม้







## แผนปฏิบัติงานในการซ่อมบำรุงรถเสียที่เกิดขึ้นในโรงงาน(ฉุกเฉิน)



### ประสานงานติดต่อ

1) คุณชัยวัฒน์	ศิริเมืองมูล	081-6402217	ผู้บริหาร
2) คุณพัชรพร	วิจิตร	099-2788765	หัวหน้าฝ่ายขนส่ง
3) คุณจุฑามาศ	จงจิตต์เวชกุล	092-2597115	เจ้าหน้าที่ความปลอดภัย ในการทำงานระดับวิชาชีพ
4) คุณวัทธิกร	จันทร์กำเนิด	098-2676012	ผู้จัดการโรงงาน
5) คุณชยพัทธ์	ทวีเงิน	065-7204598	ฝ่ายซ่อมบำรุง
6) คุณณัฐวิทย์	คัมถนอม	099-4144031	ฝ่ายควบคุมคุณภาพขนส่ง